

# Kodeks Postępowania

Czyńmy **właściwe** rzeczy  
we **właściwy** sposób



# SPIS TREŚCI

3	Wprowadzenie CEO Grupy B2 Impact
4	Wysokie standardy etyczne
5	Nasze standardy w miejscu pracy
6	Sprawiedliwość i różnorodność
7	Bezpieczeństwo danych i ich prywatności
8	Nękanie i zastraszanie
9	Alkohol i środki odurzające w miejscu pracy
10	Nasze standardy w relacjach z rynkiem i partnerami biznesowymi
11	Uczciwa konkurencja
12	Korzyści i prezenty niezgodne z prawem lub nieetyczne
13	Konflikt interesów i transakcje z podmiotami powiązanymi
14	Łapownictwo i korupcja
15	Przeciwdziałanie praniu pieniędzy i finansowaniu terroryzmu
16	Nasze standardy dotyczące naszych społeczności i środowiska
17	Społeczności i środowisko
18	Zaangażowanie polityczne i religijne
19	Nasze standardy dotyczące naszych inwestorów i wspólninwestorów
20	Interesy inwestorów i wspólninwestorów
21	Wykorzystywanie informacji poufnych
22	Nasze procedury w przypadku naruszenia zasad
23	Postępowanie w przypadku wątpliwości
24	Reagowanie na zaobserwowany przypadek naruszenia zasad

„Jako pracownicy Grupy B2 Impact, **wszyscy ponosimy odpowiedzialność** za etyczność i zgodność naszych działań”

Erik J. Johnsen,  
CEO Grupy B2 Impact



## CZYNIMY RZECZY WŁAŚCIWIE

Grupa B2 Impact cieszy się dobrą reputacją jako zorientowany na dostarczanie rozwiązań i godny zaufania uczestnik rynku zarządzania wiarygodnościami. Uczciwość i sprawiedliwość to podstawowe zasady, którymi kierujemy się prowadząc działalność, dzięki czemu jesteśmy uznawani za organizację, która szanuje swoich klientów i partnerów biznesowych.

Kodeks Postępowania wyznacza podstawowe zasady B2 Impact i jest bazą, na której budujemy i utrzymujemy profesjonalne i długoterminowe relacje z naszymi interesariuszami. Dzięki stosowaniu tych zasad, przestrzegamy wysokich standardów etycznych w każdej podejmowanej decyzji.

Jako pracownicy Grupy B2 Impact wszyscy ponosimy odpowiedzialność za etyczne postępowanie, zgodność zachowań z zasadami i upewnianie się, że działamy według prawa, regulacji i dobrych praktyk, które mają zastosowanie w naszej pracy i działalności.

Poprzez stosowanie się do zasad określonych w Kodeksie Postępowania Grupy B2 Impact w swojej codziennej pracy i poprzez zgłaszanie zaobserwowanego przypadku naruszenia zasad, masz ważny wkład w naszą organizację. Tym samym uczestniczysz w tym, aby nasza działalność była prowadzona w sposób odpowiedzialny i zrównoważony.

**Erik Just Johnsen**

CEO Grupy B2 Impact

## UTRZYMUJEMY

### Wysokie standardy etyczne

Pomimo tego, że działamy w różnych krajach, które mają różne przepisy prawa, regulacje i zwyczaje lokalne, chcemy prowadzić naszą działalność zgodnie z najwyższymi standardami etycznymi, bez względu na to skąd pochodzimy.

Dlatego w B2 Impact oczekujemy od wszystkich naszych Pracowników, aby:

- stosowali się do Kodeksu Postępowania,
- utrzymywali wysokie standardy etyczne we wszystkich podejmowanych decyzjach,
- wykonywali swoje obowiązki i zadania w sposób uczciwy, spójny i profesjonalny,
- postępowali i komunikowali się w sposób przejrzysty,
- w pracy przedkładali wartości korporacyjne ponad korzyści osobiste,
- przyznawali się do błędów i niepowodzeń i przystępowali do ich szybkiego naprawienia,
- przestrzegali zasad i postępowali zgodnie z procedurami Grupy.

Dodatkowo, od managerów oczekuje się, aby:

- dawali dobry przykład swoim zachowaniem, zgodnie z zasadą przykład płynie z góry,
- działali jako wzorce zachowań.

Galdhøpiggen is the tallest mountain in Norway

# Nasze standardy w miejscu pracy





Nasze standardy w miejscu pracy

## DBAMY O

### Sprawiedliwość i różnorodność

Dążymy do zapewnienia sprawiedliwego, profesjonalnego i bezpiecznego środowiska pracy.

Naszym celem jest stworzenie miejsca, w którym wszyscy pracownicy rozwijają się i mają równe szanse doskonalenia zawodowego.

Chcemy być firmą, w której istotna jest równość, różnorodność i kultura wolna od dyskryminacji, w tym nierównego traktowania, wykluczenia ze względu na preferencje związane z płcią, wiekiem, niepełnosprawnością, orientacją seksualną, wyznaniem, poglądami politycznymi, pochodzeniem narodowym lub etnicznym lub jakąkolwiek cechą, która powoduje naruszenie zasady równości.

Co to dla Ciebie oznacza :

- Traktuj każdego z szacunkiem, sprawiedliwie i z godnością.
- Rozwijaj dobre relacje i wspieraj swoich kolegów i koleżanki z pracy.

## DBAMY O

# Bezpieczeństwo danych i ich prywatność

Jesteśmy zobowiązani chronić dane osobowe i szanować prywatność.

Podejmujemy wszelkie zasadne działania, aby zapewnić dokładność i adekwatność danych i ograniczamy ich ilość do celów, dla których są przetwarzane.

Wykorzystujemy dane osobowe tylko do odpowiednich celów. Dane osobowe są przetwarzane w oparciu o Rozporządzenie o Ochronie Danych Osobowych (RODO) i inne obowiązujące przepisy, z zapewnieniem ich poufności.

### Co to dla Ciebie oznacza:

- Wykorzystuj lub udostępniaj dane osobowe tylko wtedy, gdy jesteś do tego upoważniony i wyłącznie w zakresie, w jakim jest to konieczne do realizacji Twoich zadań.
- Stosuj się do wytycznych dotyczących bezpieczeństwa informacji przekazywanych przez B2 Impact, włącznie z uczestnictwem w szkoleniach i sesjach e-learning.
- Niezwłocznie zgłaszaj jakiegokolwiek przypadki naruszenia bezpieczeństwa informacji lub danych osobowych, które zauważysz.

# NIE TOLERUJEMY

## Nękania i zastraszania

Nie tolerujemy jakichkolwiek zachowań werbalnych lub fizycznych, które noszą znamiona nękania innych, zakłócają ich pracę lub jej wyniki i stwarzają nieprzyjazne środowisko pracy.

Chcemy, aby każda osoba zawsze czuła się szanowana i mile widziana.

### Co to oznacza dla Ciebie :

- Traktuj z szacunkiem każdą osobę, z którą masz kontakt w pracy lub podczas czynności związanych z pracą.
- Nie nękać, nie zastraszaj, nie podejmuj aktów agresji w miejscu pracy lub innych tego rodzaju zachowań, które mogą być postrzegane jako dokuczanie lub poniżanie.
- Szanuj zwyczaje i kulturę innych osób.
- Nie wyrażaj poniżających uwag i nie rób nieodpowiednich dowcipów .





## NIE TOLERUJEMY

### Alkoholu i środków odurzających w środowisku pracy

Nie tolerujemy spożywania alkoholu lub stosowania środków odurzających w jakimkolwiek momencie w miejscu pracy.

Jesteśmy zobowiązani zapewnić naszym pracownikom środowisko pracy, które jest wolne od alkoholu i środków odurzających. Nie tolerujemy jakichkolwiek substancji, które mogą wpływać niekorzystnie na zdrowie pracowników i bezpieczeństwo środowiska oraz które mogą negatywnie wpłynąć na sposób wykonywania przez pracowników swoich zadań.

Podczas wydarzeń i wycieczek organizowanych przez Spółkę, należy wykazywać się umiarkowaniem i ostrożnością przy spożyciu alkoholu. Inne środki odurzające nie są akceptowane.

#### Co to oznacza dla Ciebie :

- Nigdy nie pracuj pod wpływem środków odurzających lub alkoholu.
- Zgłaszaj naruszenia związane ze środkami odurzającymi i podejrzane zachowania lub działania w pracy.



Nasze standardy  
w relacjach z rynkiem  
i partnerami  
biznesowymi



Nasze standardy w relacjach z rynkiem  
i partnerami biznesowymi

## DBAMY O

### Uczciwą konkurencję

Wspieramy konkurencyjny rynek. Szanujemy zasady uczciwej konkurencji i stosujemy się do nich.

Nie angażujemy się i nie tolerujemy jakichkolwiek działań przeciwdziałających uczciwej konkurencji, takich jak zmowa cenowa, ustalanie ofert przetargowych, dzielenie się rynkiem lub nadużywanie pozycji na rynku.

Oczekujemy pełnej zgodności z obowiązującymi przepisami antymonopolowymi i dotyczącymi przeciwdziałania nieuczciwej konkurencji.

#### Co to oznacza dla Ciebie:

- Unikaj działań, które mogą nieuczciwie ograniczać konkurencję, zakłócać wolny rynek lub stwarzać pozory nadużywania dominującej pozycji rynkowej
- Osiągaj przewagę konkurencyjną tylko za pomocą uczciwych i zgodnych z prawem środków
- Zawsze zasięgnij porady, jeśli masz jakiegokolwiek pytania lub wątpliwości dotyczące uczciwej konkurencji.

## NIE TOLERUJEMY

### Uzyskiwania korzyści, które nie są zgodne z prawem lub są nieetyczne

Nie oferujemy korzyści, w tym prezentów, w sposób bezpośredni lub przez pośredników, jakimkolwiek klientowi, partnerowi biznesowemu lub interesariuszowi, w sposób, który narusza obowiązujące przepisy lub standardy etyczne.

Podobnie nie przyjmujemy korzyści bezpośrednio lub przez pośredników, które mogą zostać uznane za próbę niewłaściwego wpłynięcia na decyzję biznesową i które mogłyby wpłynąć na naszą obiektywność i profesjonalny osąd.

#### Co to oznacza dla Ciebie :

- Nie oferuj ani nie przyjmuj korzyści w zamian za korzystną decyzję lub korzyść biznesową.
- Zastanów się jak takie przyjęcie lub oferta korzyści będzie postrzegana przez innych i nigdy nie oferuj ani nie przyjmuj czegokolwiek co jest lub mogłoby być postrzegane jako nieodpowiednia korzyść.
- Upewnij się, że jakakolwiek korzyść, która jest Ci oferowana, składana jest w sposób otwarty, przejrzysty i zostanie dokładnie udokumentowana.



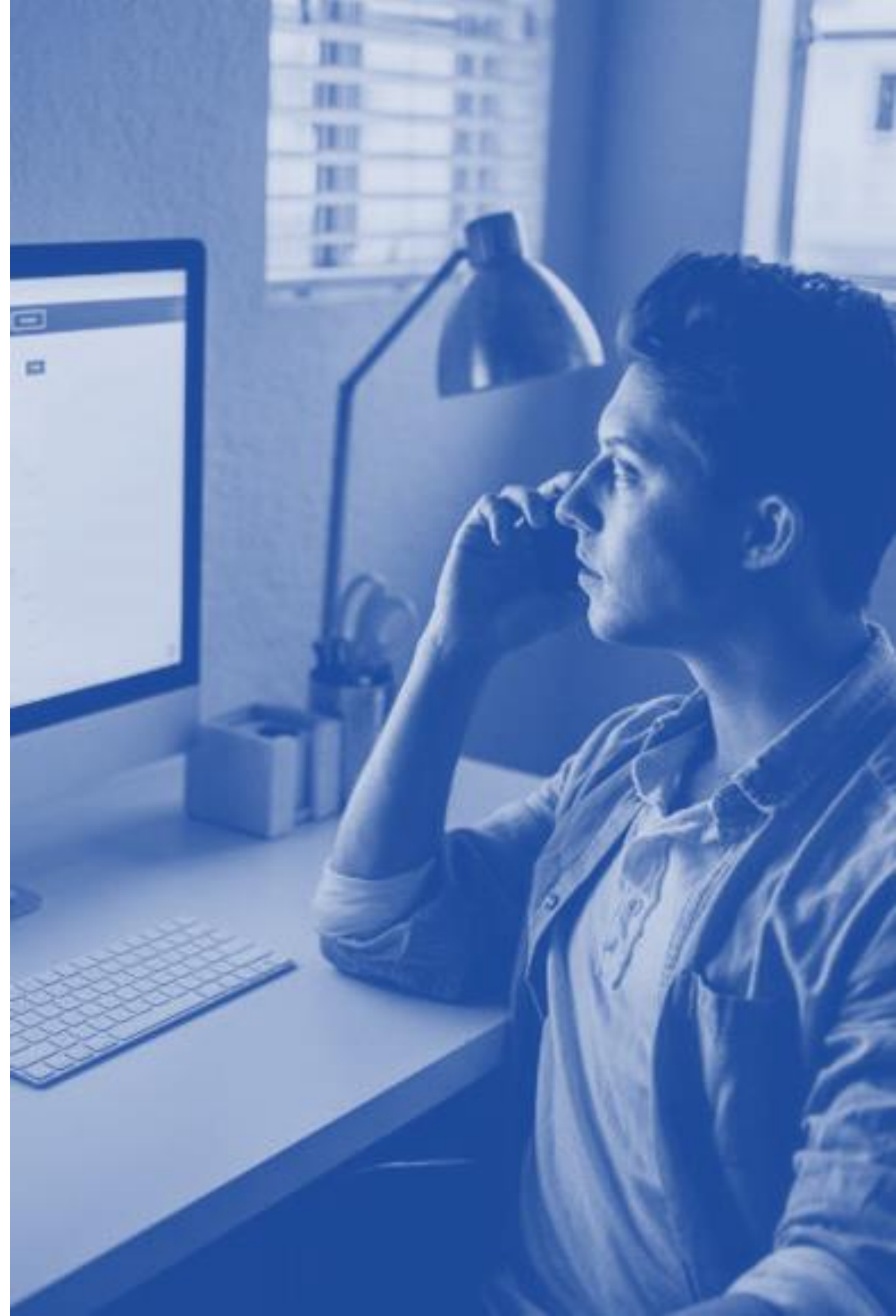
## WŁAŚCIWIE ZARZĄDZAMY

### Konfliktem interesów i transakcjami z podmiotami powiązanymi

W B2 Impact decyzje biznesowe i transakcje uwzględniają najlepsze interesy naszej Grupy, bez względu na korzyść osobistą, relacje lub względy osobiste. Działamy w sposób etyczny i nigdy nie wykorzystujemy związków z B2 Impact w celu uzyskania osobistych korzyści. Wszyscy jesteśmy odpowiedzialni za unikanie, identyfikowanie i zgłaszanie sytuacji, które mogą prowadzić do konfliktu interesów.

#### Co to oznacza dla Ciebie :

- Nie ujawniaj podmiotom konkurencyjnym poufnych informacji ani nie wykorzystuj ich dla własnych korzyści.
- Nie faworyzuj członków rodziny/bliskich przyjaciół w stosunku do innych kandydatów lub pracowników.
- Nie przyjmuj tajnych płatności/korzyści, które mogłyby faworyzować niektórych dostawców/usługi i narażać interesy B2 Impact.
- Bądź otwarty, ujawniaj i omawiaj ze swoim przełożonym i Zespołem Compliance wszelkie sytuacje, które mogą prowadzić do faktycznego, potencjalnego lub domniemanego konfliktu interesów.



## NIE TOLERUJEMY

### Łapownictwa i korupcji

Działamy uczciwie i bez korupcyjnych wpływów. Tego samego oczekujemy od partnerów biznesowych i osób trzecich współpracujących z B2 Impact.

Nie tolerujemy jakiegokolwiek formy łapownictwa lub korupcji. Obejmuje to niewłaściwe korzyści, które mogą wpływać na podejmowanie decyzji przez odbiorcę.

Zdecydowanie zabraniamy wręczania korzyści majątkowych funkcjonariuszom publicznym w celu ułatwienia lub przyspieszenia wykonywania rutynowych procedur, usług lub decyzji, które są przewidziane przez prawo.

#### Co to oznacza dla Ciebie :

- Nigdy nie angażuj się, nie zezwalaj ani nie toleruj korupcji, w tym płatności funkcjonariuszom publicznym.
- Nigdy nie oferuj ani nie przyjmuj niestosownych korzyści.



## NIE TOLERUJEMY


### Prania pieniędzy, finansowania terroryzmu i naruszenia sankcji

Spółka B2 Impact zobowiązuje się do wspierania kultury zgodności z przepisami oraz do przestrzegania wszystkich obowiązujących przepisów karnych, przepisów dotyczących przeciwdziałania praniu pieniędzy, finansowaniu terroryzmu oraz sankcji, a także do podejmowania zdecydowanych działań przeciwko każdemu, kto zostanie uznany za zamieszanego w takie przestępstwa finansowe.

#### Co to dla Ciebie oznacza :

- Zrozumienie, jak może dojść do prania pieniędzy, finansowania terroryzmu i naruszenia sankcji oraz jakie są czerwone flagi, na które należy zwrócić szczególną uwagę.
- Uzyskanie informacji i przeprowadzenie kontroli wymaganych w celu ograniczenia ryzyka wykorzystania B2 Impact do prania pieniędzy, finansowania terroryzmu oraz naruszenia przepisów lub regulacji dotyczących sankcji.
- Bądź otwarty, ujawniaj i omawiaj ze swoim przełożonym i Zespołem Compliance wszelkie sytuacje/transakcje, które mogą być podejrzane.





# Nasze standardy dotyczące naszych społeczności i środowiska





Nasze standardy dotyczące naszych społeczności i środowiska

## DBAMY O

### Spółeczności i środowisko

Dokładamy starań, aby minimalizować wpływ na środowisko i emisję dwutlenku węgla i podchodzimy do tego tematu z takim samym poziomem szacunku i sprawiedliwości, z jakim traktujemy naszych interesariuszy.

Służymy dobrobytowi społeczeństwa: począwszy od odgrywania istotnej roli w ekosystemie finansowym, po tworzenie przestrzeni na lokalne inicjatywy pracowników. Inicjatywy te nakierowane są na wspieranie lokalnych projektów społecznych, fundacji i organizacji opiekuńczych, pomagają dzieciom czy grupom nieuprzywilejowanym funkcjonującym w społecznościach, w których działamy.

#### Co to oznacza dla Ciebie :

- Wspieraj działania z zakresu ochrony środowiska, spraw społecznych i ładu korporacyjnego (ESG) zainicjowanych przez B2 Impact i Twoją lokalną spółkę.
- Unikaj drukowania zbędnych dokumentów i w miarę możliwości korzystaj z wersji elektronicznych.

## NIE TOLERUJEMY

### Zaangażowania politycznego lub religijnego w miejscu pracy

Przestrzegamy ścisłej neutralności politycznej i religijnej Grupy, w związku z tym ani nazwa ani zasoby B2 Impact nie mogą być wykorzystywane do wspierania takich działań. Jednakże ta zasada nie stoi w konflikcie z szacunkiem jaki mamy dla różnorodności w prywatnym życiu religijnym oraz dla przekonań politycznych naszych pracowników.

#### Co to dla Ciebie oznacza :

- Środki firmowe nie mogą być wykorzystywane do finansowania jakiegokolwiek partii politycznej lub organizacji religijnej.
- Nie możesz korzystać z urządzeń B2 Impact, takich jak np. kserokopiarki, do powielania ulotek promocyjnych lub innych materiałów dla organizacji politycznych lub religijnych.





Nasze standardy  
dotyczące naszych  
inwestorów i  
współinwestorów



Nasze standardy dotyczące naszych inwestorów i współinwestorów

## DBAMY O

### Interesy naszych inwestorów i współinwestorów

Obsługujemy portfele wierzytelności w sposób skuteczny i profesjonalny, kładziemy nacisk na coraz większą produktywność i efektywność w celu uzyskania doskonałych wyników.

Naszym celem są długotrwałe relacje biznesowe. Współpracujemy, wykazujemy inicjatywę i jesteśmy zaangażowani. Staramy się być skuteczni i dążyć do doskonałości.

#### Co to oznacza dla Ciebie :

- Wykonuj swoje zadania odpowiedzialnie i efektywnie i staraj się osiągać najlepsze wyniki.
- Wykazuj postawę zaangażowania oraz inicjatywę poprzez kreowanie pomysłów pomagających rozwijać biznes.

## NIE TOLERUJEMY

### Wykorzystywania informacji poufnych

Handel na podstawie informacji wewnętrznych, czyli kupowanie i sprzedawanie papierów wartościowych w oparciu o istotne i niepubliczne informacje, które możemy uzyskać w ramach naszej pracy w Grupie, jest nieuczciwy i nielegalny. Dzielenie się informacjami lub podpowiadanie innym ("tip off") w celu umożliwienia dokonywania transakcji jest również nielegalne i nie jest tolerowane przez Grupę.

Przestrzegamy prawa i uważamy, że każdy powinien podejmować decyzje inwestycyjne w oparciu o te same zasady i poziom wiedzy.

#### Co to oznacza dla Ciebie:

- Jeżeli jesteś w posiadaniu informacji poufnych, nie dokonuj transakcji samodzielnie ani nie doradzaj innym osobom co do obrotu papierami wartościowymi B2 Impact, przed oficjalnym upublicznieniem informacji na rynku.
- Zapoznaj się i przestrzegaj „Polityki Bezpieczeństwa Informacji”, a w razie wątpliwości zasięgnij porady.



# Nasze procedury w przypadku naruszenia zasad



## KONSULTUJEMY SIĘ

### Kiedy mamy wątpliwości

Jeśli Twoja sytuacja jest złożona i nie jest dla Ciebie jasne jak powinieneś postąpić, zadaj sobie następujące pytania:

- Czy moje działanie jest spójne z Kodeksem Postępowania, jak również ze standardami etycznymi i zawodowymi?
- Czy moje działanie jest zgodne z zasadami obowiązującymi w B2 Impact i obowiązującym prawem lub regulacjami?
- Czy mam wystarczającą ilość informacji, aby podjąć właściwą decyzję?
- Czy zidentyfikowałem/rozważyłem inne opcje/alternatywy?
- Czy jestem w stanie podjąć obiektywną decyzję czy powinienem ją skonsultować / zasięgnąć porady?
- Czy czułbym się komfortowo po podjęciu takiego działania, jeśli zostałoby ono upublicznione?
- Czy byłbym w stanie obronić swoje zachowanie/działanie, gdyby zostało ono później poddane pod wątpliwość przez mojego przełożonego?

Jeśli odpowiedź na którekolwiek z tych pytań brzmi „nie” lub jeśli masz wątpliwości, skonsultuj się ze swoim bezpośrednim przełożonym, lokalnym lub grupowym Compliance lub kimkolwiek w spółce, komu ufasz.

## REAGUJEMY

### Gdy zaobserwujemy naruszenie zasad

Gdy zaobserwujemy naruszenie zasad, niewłaściwe postępowanie, naruszenie Kodeksu Postępowania, polityk, regulacji lub prawa, lub gdy mamy poważne wątpliwości co do zachowań lub praktyk biznesowych, które powodują, że nie czujemy się komfortowo w zakresie przyjętych standardów, jesteśmy zobowiązani ten fakt zgłosić.

Zgłoś swoje obawy do Jednostki ds. zgłaszania nieprawidłowości, poprzez:

- nasz kanał WhistleB, dostępny pod: <https://report.whistleb.com/pl/b2-impact>,
- telefoniczną linię raportowania etycznego – dostępną za pośrednictwem Workplace (B2Gether) albo bezpośrednio pod adresem: <https://report.whistleb.com/pl/b2-impact>,
- telefonicznie pod numerem: 71 310 02 10,
- pisząc na adres Spółki: Szczytnicka 11, 50-382 Wrocław, z dopiskiem: ZGŁASZAM\_Zespół Compliance\_POUFNE.

Możesz również zgłosić sprawę swojemu przełożonemu lub innej zaufanej osobie, która może pomóc Ci w zgłoszeniu sprawy przez jeden z powyższych kanałów.





## KODEKS POSTĘPOWANIA

W celu uzyskania dodatkowych materiałów lub wytycznych, skontaktuj się z lokalnym Compliance, zapoznaj się z wewnętrznymi zasadami dostępnymi na B2Gether (Group Policies and Guidelines) lub w przestrzeni aktów wewnętrznych Ultimo (Baza Aktów Wewnętrznych).